

# R-Wipe&Clean 7

Datenvernichtung und Schutz der Privatsphäre

## **Benutzeranleitung**

# Inhalt

<b>Kapitel I Überblick</b>	<b>2</b>
1 Copyright .....	2
2 Kontakt und Support .....	3
3 Funktionen .....	3
4 Hauptanzeige .....	4
5 Vernichtungs- und Löschungs- Aufgaben .....	6
6 Anpassen .....	6
<b>Kapitel II Reinigen und Vernichten</b>	<b>8</b>
1 Dateien löschen und vernichten .....	8
Ungenutzten Festplattenplatz löschen und vernichten .....	8
2 Dateien vernichten .....	9
Vernichten einer einzelnen Datei .....	9
Vernichten mehrerer Dateien auf einmal .....	9
Vernichten des Papierkorbs .....	9
3 Vernichtungslisten .....	9
Löschen mit einer Vernichtungsliste .....	10
Verwalten von Vernichtungslisten .....	10
Verwalten von Dateien/Ordern in Vernichtungslisten .....	11
4 Vernichten von unbenutztem Festplattenplatz .....	11
5 Einen Computer reinigen .....	12
Internet-Aktivitäten reinigen .....	12
System reinigen .....	13
Zuletzt benutzte Dateiliste reinigen .....	14
6 Einstellungen und Protokollierung .....	14
Vernichtungseinstellungen und Algorithmen .....	15
Dokumente und Internet .....	16
Aufgabenplaner .....	16
Chef-Taste .....	17
Integration .....	17
7 Protokollierung (Log) .....	18
<b>Kapitel III Aufgabenplaner</b>	<b>20</b>
1 Erstellen einer großen Reinigungsaufgabe .....	20
2 Verwendung des Aufgabenplaners .....	21
Zeitpunkt oder Ereignis .....	21
Beispiel einer Logdatei.....	22
Verwalten existierender Vernichtungs/Löschaufgaben .....	22
<b>Kapitel IV Popup-Blocker</b>	<b>25</b>
	<b>0</b>

# Kapitel



I

# 1 Überblick

**R-Wipe&Clean** ist die Lösung, um überflüssige Dateien zu löschen und die Privatsphäre Ihres PCs aufrecht zu erhalten. Das Programm löscht unwiederbringlich Aufzeichnungen Ihrer On- und Offline-Aktivitäten wie temporäre Internetdateien, Verläufe, Cookies und Passwörter, zuletzt geöffnete Dokumente etc. und schafft Platz auf Ihrer Festplatte.

Zum Vernichten von Dateien und unbenutztem Festplattenplatz werden entweder schnelle oder sichere Vernichtungsalgorithmen verwendet. Alle Dateien und Ordner können in einer Vernichtungsliste zusammengefasst werden, so dass man sie in einem einzigen Prozess löschen kann, der entweder sofort oder zu einem angegebenen Zeitpunkt startet. Es werden sowohl FAT- als auch NTFS-Dateisysteme unterstützt.

## **Folgende Aufgaben können Sie mit R-Wipe&Clean durchführen:**

- Private Informationen vom PC löschen: **Einen PC reinigen**
- Eine einzelne Datei direkt vom Windows Explorer aus vernichten: **Vernichten einer Datei**
- Den Inhalt des Papierkorbs vernichten: **Papierkorbinhalt vernichten.**
- Mehrere Dateien in einer einzigen Vernichtungsaufgabe löschen: **Vernichtungslisten.**
- Unbenutzten Speicherplatz auf der Festplatte vernichten: **Vernichten von ungenutztem Festplattenplatz**
- Mehrere Festplatten gleichzeitig löschen: **Vernichten von ungenutztem Festplattenplatz**
- Einen PC reinigen und mehrere Dateien, Verzeichnisse und unbenutztem Festplattenplatz gleichzeitig vernichten: **Einstellen einer großen Löschen- und Vernichten-Aufgabe**
- **Popup-Fenster blockieren** (nur Internet Explorer)

## **Unterstützte Browser:**

- Internet Explorer
- Firefox
- Mozilla
- Netscape
- AOL
- MSN
- Opera
- BT Yahoo

## 1.1 Copyright

### **Benutzeranleitung R-Wipe&Clean 7**

© 2001-2007 R-Tools Technology Inc. Alle Rechte vorbehalten.

Deutsche Übersetzung von HAAGE&PARTNER Computer GmbH, [www.haage-partner.de](http://www.haage-partner.de)

Autoren: Monika Nerdling & Markus Nerdling

Die Informationen in diesem Dokument können jederzeit geändert werden. Wenn nicht anders angegeben, dann sind die beispielhaft verwendeten Firmen, Organisationen, Produkte, Personen und Ereignisse reine Erfindung. Die Einhaltung aller Copyright-Rechte liegt in der Verantwortung des Benutzers. Kein Teil dieser Dokumentation darf reproduziert, in einem Suchsystem gespeichert oder in

irgendeiner Form übertragen werden (elektronisch, mechanisch, technisch, durch Fotokopie, Aufnahme oder anderweitig) ohne ausdrückliche, schriftliche Erlaubnis von R-Tools Technology Inc.

R-Tools Technology Inc. hat möglicherweise Patente, Patentanwendungen, Handelsmarken, Urheberrechte oder andere Rechte an dieser Dokumentation. Falls nicht in einem schriftlichen Lizenzvertrag mit R-Tools Technology vereinbart, gibt Ihnen dieses Dokument keinerlei Rechte oder Lizenzen an diesen Patenten, Handelsmarken, Urheberrechten oder anderen Rechten.

## 1.2 Kontakt und Support

Hier erhalten Sie die neusten Versionen und Informationen:

- Produktseite: <http://www.r-wipe.com/de/>
- Online-Shop: <http://www.r-tt.com/de/BuyOnLine.shtml>

### **R-Wipe&Clean-Support:**

- Tech. Support: <http://www.r-tt.com/de/TechnicalSupport.shtml>

## 1.3 Funktionen

### ***Komplette Computerreinigung***

- Informationen verifizieren und auswählen, bevor Sie sie unwiederbringlich vernichten.
- Temporäre Internetdateien löschen und vernichten.
- Cookies löschen und vernichten - kleine Dateien die von Webseiten aus Identifikationsgründen auf Ihrem PC gespeichert werden. Ihre Lieblingscookies können Sie sicher aufbewahren.
- Autovervollständigungen löschen - Logins, Benutzernamen, Passwörter und andere persönliche Informationen, die Sie auf Webseiten eingegeben haben, sowie die Begriffe in Suchmaschinen.
- Verlauf löschen (Listen der besuchten Webseiten)
- Inhalt der Zwischenablage löschen.
- Windows-Zwischenablage löschen.
- Liste der zuletzt verwendeten Dokumente löschen und vernichten.
- Von Windows und anderen Programmen erstellte, temporäre Dateien löschen.
- Spuren in der Registry löschen - Liste der zuletzt gestarteten Programme, Suchergebnisse, verwendete Wechseldatenträger, letzter geöffneter Registryschlüssel, etc.
- MFUs löschen - Liste der häufig genutzten Programme, Startmenülinks, Einträge der Systemsteuerung, bevorzugte Webseiten und IE-Schaltflächen.
- .dat-Dateien vernichten (selbst gesperrte) - um alle Überreste zu entfernen, die Windows hinterlässt, wenn es nicht korrekt heruntergefahren wird.
- Offline Inhalte löschen und vernichten.
- Verknüpfungen und Spuren zu Dateien löschen, die mit MS Office, Windows-Standardanwendungen und verschiedenen populären Programmen geöffnet wurden. Die installierten Programme werden dabei automatisch erkannt.
- Erstellen Sie benutzerdefinierte Löschenlisten für Programme oder Dateien, die Wipe&Clean noch nicht kennt. Diese Listen können Verzeichnisse, Registryschlüssel, Laufwerke und verschiedene andere beinhalten.
- Windows-Auslagerungsdatei vernichten.
- Desktopverknüpfungen vernichten, die keine Zieldatei mehr haben
- Windows Eventlogs vernichten
- Windows Firewall-Logs vernichten
- Links zu zuletzt verwendeten Netzwerkverzeichnissen vernichten

Alle Dateien können vernichtet werden, damit sie unter keinen Umständen wieder hergestellt werden können. Dat-Dateien können sicher gelöscht werden, um alle Überreste eines unvollständigen Herunterfahrens von Windows zu entfernen.

### ***Dateivernichtung***

- Vernichtet Dateien unter der Verwendung von schnellen oder starken Vernichtungsalgorithmen. Unter **Vernichtungsalgorithmen** finden Sie weitere Informationen.
- Vernichtet Dateien direkt vom **Windows Explorer** aus.
- Vernichtet vordefinierte *Vernichtungslisten*-Listen von Dateien und Ordnern, die durch einzelne Aufgaben vernichtet werden sollen. Dateien und Ordner können einer aktuellen Liste direkt vom **Windows Explorer** aus hinzugefügt werden.
- Vernichtet den alternativen Datenstrom der Datei.
- Vernichtet Clustertipps - Freie Teile von Dateiclustern.

### ***Festplattenreinigung***

- Vernichtet unbenutzten Festplattenplatz entweder mit schnellen oder starken Algorithmen.
- Vernichtet unbenutzten Platz auf einer Festplatte direkt vom **R-Wipe&Clean** Register aus in den Festplatten **Eigenschaften**.
- Vernichtet unbenutzten Platz auf mehreren Festplatten durch eine Vernichtungsaufgabe.
- Vernichtet die Aufzeichnungen von kleinen Dateien, die direkt im NTFS-Master File Table gespeichert sind.

### ***Aufgabenplaner***

- Sie können alle Löschen- und Vernichten-Aufgaben in einer Großen zusammenfassen und diese sofort starten oder ihr eine Startzeit angeben.
- Wenn eine Startzeit festgelegt wurde, beginnt die Aufgabe automatisch im Hintergrund.
- Eine Löschen- und Vernichten-Aufgabe kann auch aus einer Befehlszeile gestartet werden.
- Der Aufgabenplaner kann Windows herunterfahren, wenn die Aufgaben ausgeführt wurden.

### ***Zusätzliche Funktionen***

- Genaue Darstellung aller Einträge von On- und Offline-Aktivitäten auf Ihrem Computer
- Die Chef-Taste: Eine Notfall-Beenden-Schaltfläche für Webaktivitäten.
- Ultimative Popupblockierung
- Versteckt-Modus
- Anpassbare Systemintegration: Die meisten Vernichtungs- und Löschoperationen können direkt aus **Windows** gestartet werden.
- Passwortschutz
- Standby-/Ruhezustandskontrolle: Ihr Computer wird nicht in den Ruhezustand versetzt, solange **R-Wipe&Clean** seine Arbeit nicht erledigt hat.
- Anpassbar: Nur nötige Objekte sind in **R-Wipe&Clean** sichtbar.

### ***Popup-Blocker***

- Blockiert die störenden, sich automatisch öffnenden, Popup-Fenster.

## **1.4 Hauptanzeige**

**Anmerkung:** Manche Operationen wie **eine Datei vernichten, Löschen und Vernichten des Papierkorbinhaltes** oder **Vernichten von ungenutztem Platz** auf einer einzigen Festplatte können direkt aus dem Kontextmenü gestartet werden, ohne **R-Wipe&Clean** zu starten.

Wenn **R-Wipe&Clean** startet, erscheint die Hauptanzeige. Klicken Sie auf die Kontrollen, um mehr über deren Funktionen zu erfahren.

Sie können das Programm anpassen, damit nur die nötigen Werkzeuge und Funktionen angezeigt

werden.



**Weitere Informationen zu Menüobjekten**

Ansicht	Werkzeugleiste: Schaltet die Werkzeugleiste-Symbole an und aus. Startseite: Zeigt die <b>R-Wipe&amp;Clean</b> Startseite an.
Aufgabenplaner	Neue Aufgabe: Erstellt eine neue Vernichten- und Löschen-Aufgabe. Aufgabe entfernen: Entfernt die ausgewählte Aufgabe. Alle Aufgaben entfernen: Entfernt alle Aufgaben. Alle Aufgaben aktivieren: Aktiviert alle Aufgaben in der Aufgabenliste. Alle Aufgaben deaktivieren: Deaktiviert alle Aufgaben in der Aufgabenliste.
Werkzeuge	Popublocker Optionen: Definiert die Einstellungen des Popublockers. Anpassen: Definiert, welche Objekte sichtbar sind und welche ausgeblendet werden. Log anzeigen: Zeigt das <b>R-Wipe&amp;Clean</b> Log. Einstellungen: Legt die Vernichten- und Löschen-Einstellungen in der <b>Einstellungsanzeige</b> fest.
Hilfe	Hilfethemen: Startet die <b>R-Wipe&amp;Clean</b> Hilfe. Über R-Wipe&Clean: Zeigt Informationen über die installierte <b>R-Wipe&amp;Clean</b> Version an.

Sie können die Werkzeugleiste an und ausschalten, indem Sie Werkzeugleiste im Ansichtsmenü wählen.

## 1.5 Vernichtungs- und Löschungs- Aufgaben

### Wie man...

...seine privaten Informationen vom Computer löscht: Säubern eines Computer

...eine einzelne Datei direkt im Windows Explorer vernichtet: Vernichten einer Datei.

...den Inhalt des Papierkorbs vernichtet: Vernichten des Papierkorbs.

...verschiedene Dateien in einem Ablauf vernichtet: Vernichtungslisten.

...unbenutzten Platz auf dem Laufwerk endgültig reinigt: Vernichtung von nicht gebrauchtem Speicherplatz.

...verschiedene Laufwerke auf einmal bereinigt: Vernichtung von nicht gebrauchtem Speicherplatz.

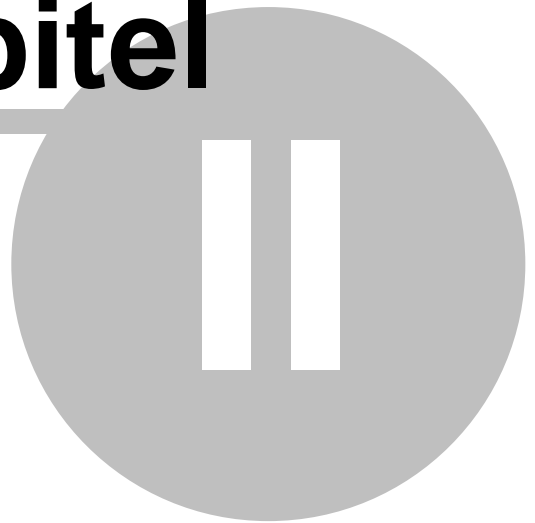
...seinen Computer bereinigt, verschiedene Dateien und Ordner bzw. Daten in unbenutzten Speicherplatz simultan vernichtet: Einstellungen einer großen Vernichten/Säubern-Aufgabe.

## 1.6 Anpassen

Sie können die Konsole so **anpassen**, dass **R-Wipe&Clean** Objekte zur Vernichtung oder zum Löschen in einer **Baumansicht**, **Balkenansicht** und **Aufgabeansicht** darstellt. Sie können Objekte aus einer **Baumansicht**, **Balkenansicht** und **Aufgabeansicht** entfernen die Sie nicht löschen wollen.

**R-Wipe&Clean** findet automatisch Programme, die auf Ihrem Computer installiert sind. Nicht installierte Programme werden grau dargestellt.

# Kapitel



## 2 Reinigen und Vernichten

Es ist unglaublich, wie viele persönliche Informationen auf Ihrem PC zu finden sind. Ihr Computer kann Sie praktisch ausspionieren.

Jedes gestartete Programm, jedes geöffnete Dokument, jeder abgespielte Film und jedes gehörte Musikstück, jede besuchte Webseite und sogar jeder Druckvorgang wird regelmäßig gespeichert. Desweiteren macht er temporäre Kopien von jeder geöffneten Datei, löscht diese aber nicht unbedingt, sobald Sie damit fertig sind. Inhalte der gelöschten Dateien bleiben auf der Festplatte erhalten und können ganz leicht von Wiederherstellungsprogrammen wieder gefunden werden.

Jeder der Zugriff auf Ihren PC hat, kann ein exaktes Profil von Ihnen erstellen. Besonders leicht ist dies über das Internet.

Das Schlimmste daran ist, dass es kein eingebautes System gibt, das alle diese Aufzeichnungen und Verknüpfungen löschen kann. Im Gegenteil, **Windows** versucht alle Daten solange wie möglich zu behalten. Deswegen sollten Sie **R-Wipe&Clean** verwenden, damit Sie sich effektiv vor solchen Schnüffeleien schützen können.

### 2.1 Dateien löschen und vernichten

- Eine Datei zu löschen bedeutet nicht, dass die Daten auch wirklich unwiederbringlich weg sind, selbst wenn Sie den Papierkorb leeren. Windows schreibt Informationen auf die Festplatte, dass diese Datei nicht mehr gebraucht wird und der Platz von anderen Dateien genutzt werden kann. Solange aber keine Daten über die gelöschten geschrieben werden, lassen sich diese ganz einfach mit Wiederherstellungsprogrammen wieder finden. Um Daten wirklich zu zerstören, müssen sie mehrmals überschrieben werden, dieser Prozess nennt sich vernichten (wipe). **R-Wipe&Clean** vernichtet Dateien und macht ihre Wiederentdeckung damit unmöglich. Ebenso verfährt es mit alternativen Datenströmen, Cluster-Tipps und Aufzeichnungen von kleinen, direkt im NTFS-Master Table gespeicherten Dateien.
- Sie können eine einzelne Datei vernichten, indem Sie **Löschen/Vernichten** aus dem **Windows Explorer**-Kontextmenü wählen. Für mehrere Dateien oder Ordner nehmen Sie die **Vernichtungsliste**.

#### 2.1.1 Ungenutzten Festplattenplatz löschen und vernichten

- Selbst wenn Sie alle gelöschten Dateien vorher vernichtet haben, bedeutet das nicht, dass keine Daten mehr auf der Festplatte vorhanden sind. Wenn Sie Ihre Dateien mehrmals neu geschrieben haben, z.B. während der Bearbeitung, können ältere Kopien ohne Ihr Wissen noch vorhanden sein. Auch Windows schreibt und löscht konstant seine temporären Dateien. Diese sind für den Benutzer unsichtbar, können aber durchaus Daten Ihrer eigenen Dateien und Programme enthalten. Solche Datenbruchstücke bleiben auch nach einer Festplattenformatierung noch zurück. Es gibt spezielle Wiederherstellungsprogramme, die diesen unbenutzten Festplattenplatz untersuchen und die Dateien, von denen Sie glaubten sie seien zerstört, wieder herstellen können. **R-Wipe&Clean** vernichtet unbenutzten Festplattenplatz und macht eine solche Analyse völlig nutzlos.
- Sie können den unbenutzten Platz einer Festplatte vernichten, indem Sie die **R-Wipe&Clean**-Option in den **Einstellungen** wählen. Wenn Sie mehrere Festplatten auf einmal reinigen möchten, verwenden Sie die **Unbenutzter Platz** – Anzeige.
- Standard-Reinigungseinstellungen können Sie im **Dokumente und Internet** –Register in den **Einstellungen** vornehmen.

## 2.2 Dateien vernichten

Achtung! Eine vernichtete Datei kann nicht wieder hergestellt werden! Weder durch ein Wiederherstellungsprogramm von Windows noch durch das einer anderen Firma!

### 2.2.1 Vernichten einer einzelnen Datei

Sie müssen dafür **R-Wipe&Clean** nicht starten, sondern können das direkt vom **Windows Explorer** aus erledigen.

**Um eine Datei zu vernichten,**

- Klicken Sie die Datei im **Windows Explorer** mit der rechten Maustaste an und wählen **Löschen und Vernichten** aus dem Kontextmenü. Ein **Löschen & Vernichten** – Fenster erscheint.
- Klicken Sie **Ja** und **R-Wipe&Clean** startet mit der Dateivernichtung mit den Standardeinstellungen.

Wenn Sie die **Vernichtungseinstellungen** für diese Datei ändern wollen, klicken Sie den **Optionen** – Schalter in dem **Löschen/Vernichten** – Fenster. Sie können die neuen Einstellungen auch als Standard setzen.

### 2.2.2 Vernichten mehrerer Dateien auf einmal

Wie Sie mehrere Dateien auf einmal löschen können, lesen Sie unter dem Punkt **Vernichtungslisten**.

### 2.2.3 Vernichten des Papierkorbs

Um den Inhalt des Papierkorbs zu löschen, müssen Sie **R-Wipe&Clean** nicht starten.

**Um den Inhalt des Papierkorbs zu vernichten,**

- Klicken Sie mit der rechten Maustaste auf den Papierkorb und wählen Sie **Vernichten und Leeren!** im Kontextmenü.  
Ein **Löschen/Vernichten** – Fenster erscheint.
- Klicken Sie **Ja** und **R-Wipe&Clean** startet mit der Vernichtung des Papierkorbs mit den Standardeinstellungen.

Wenn Sie die **Vernichtungseinstellungen** für den Papierkorb ändern wollen, klicken Sie auf **Optionen** im **Löschen/Vernichten** – Fenster. Sie können auch die neuen Einstellungen als Standard festlegen.

Sie können den Inhalt des Papierkorbs auch in der System-Anzeige löschen.

## 2.3 Vernichtungslisten

Achtung! Eine vernichtete Datei kann nicht wieder hergestellt werden! Weder durch ein Wiederherstellungsprogramm von Windows noch durch das einer anderen Firma!

Sie können Dateien und Ordner festlegen, die durch eine **Vernichtungsliste** auf einmal vernichtet und gelöscht werden sollen. Sie können solche Vernichtungslisten auch speichern und erst später mit dem Löschen beginnen. Sie können sie auch in eine große Vernichtungs- und Löschaufgabe einfügen. Mehr darüber: **Erstellen einer großen Löschen/Vernichten – Aufgabe**.

Manche Programme haben ihre eigenen temporären Ordner o. Ä. Um alle temporären Daten solcher

Programme zu löschen, sollten Sie diese Ordner ebenfalls auf die Vernichtungslisten setzen.

### 2.3.1 Löschen mit einer Vernichtungsliste

**Um den Inhalt einer Vernichtungsliste zu löschen,**

- Klicken Sie in der **Balkenansicht** auf die gewünschte Vernichtungsliste. Klicken Sie in der **Baumansicht** auf die gewünschte Vernichtungsliste. Der Inhalt der Liste wird auf der rechten Seite angezeigt. Klicken Sie den **Alles vernichten** – Schalter. Das **Sind Sie sicher?** – Fenster erscheint.
- Klicken Sie auf **Ja**.

**R-Wipe&Clean** beginnt mit dem Vernichten der Vernichtungsliste und das **Vernichtungslisten vernichten** – Fenster erscheint.

**Um mit mehreren Vernichtungslisten zu löschen,**

- In der **Balkenansicht** klicken Sie die **Vernichtungslisten** an

In der **Baumansicht** wählen Sie die **Vernichtungslisten** aus

Eine Liste aller **Vernichtungslisten** erscheint auf der rechten Seite.

- Wählen Sie die gewünschte Liste aus und klicken Sie den **Liste vernichten** – Schalter.

Das **Sind Sie sicher?** – Fenster erscheint.

- Klicken Sie den **Ja**-Schalter.

**R-Wipe&Clean** beginnt mit dem Vernichten der Vernichtungsliste und das **Vernichtungslisten vernichten** – Fenster erscheint.

### 2.3.2 Verwalten von Vernichtungslisten

Sie verwalten Ihre Listen, indem Sie die **Vernichtungslisten – Management** – Schalter verwenden.

**Um eine neue Vernichtungsliste zu erstellen,**

- klicken Sie in der **Balkenansicht** auf **Vernichtungsliste**.  
klicken Sie in der **Baumansicht** auf **Vernichtungsliste**.
- Klicken Sie den **Neue Liste**-Schalter.
- Eine **<Neue Liste>** erscheint auf der rechten Seite.

**Um eine Vernichtungsliste zu löschen,**

- klicken Sie in der **Balkenansicht** auf **Vernichtungsliste**.  
klicken Sie in der **Baumansicht** auf **Vernichtungsliste**.
- Klicken Sie den **Liste entfernen**-Schalter
- Klicken Sie den **Ja**-Schalter.

**R-Wipe&Clean** entfernt die Vernichtungsliste.

**Um eine neue Vernichtungsliste zu speichern,**

- klicken Sie in der **Balkenansicht** auf **Vernichtungsliste**.  
klicken Sie in der **Baumansicht** auf **Vernichtungsliste**.
- Klicken Sie den **Liste speichern**-Schalter im **Vernichtungslistenmanager** und, wenn nötig geben Sie noch einen Namen ein.

**Um Dateien/Ordner von einer anderen Liste hinzu zufügen,**

- klicken Sie in der **Balkenansicht** auf **Vernichtungsliste**.

klicken Sie in der **Baumansicht** auf **Vernichtungsliste**.

- Klicken Sie den **Hinzu von...**-Schalter und wählen Sie die gewünschte Liste aus.

### 2.3.3 Verwalten von Dateien/Ordern in Vernichtungslisten

Sie können Dateien zu einer Vernichtungsliste direkt vom **Windows Explorer** aus hinzufügen. Klicken Sie mit rechts auf die Datei und wählen Sie **Zur Vernichtungsliste hinzufügen** aus dem Kontextmenü.

Sie können einzelne Dateien auch per ziehen und ablegen in die Vernichtungslisten-Anzeige hinzufügen.

Sie können Dateien auch von der Liste entfernen/hinzufügen, indem Sie die **Dateimanagement** – Schalter verwenden. Wenn Sie einen Ordner zu einer Vernichtungsliste hinzufügen, erscheint ein **Ordner hinzufügen**-Fenster.

**Um eine/n Datei/Ordner einer Liste hinzuzufügen,**

- klicken Sie in der **Balkenansicht** auf die gewünschte **Vernichtungsliste**.  
klicken Sie in der **Baumansicht** auf die gewünschte **Vernichtungsliste**.
- Klicken Sie den **Datei hinzu** Schalter und fügen Sie die gewünschte Datei hinzu.

Die Datei erscheint in der Vernichtungsliste.

**Um eine/n Datei/Ordner von der Liste zu entfernen,**

- klicken Sie in der **Balkenansicht** auf die gewünschte **Vernichtungsliste**.  
klicken Sie in der **Baumansicht** auf die gewünschte **Vernichtungsliste**.
- Wählen Sie die zu entfernende Datei und klicken Sie den **von der Liste entfernen** Schalter.

Die ausgewählte Datei wird von der Liste entfernt.

## 2.4 Vernichten von unbenutztem Festplattenplatz

Achtung! Eine vernichtete Datei kann nicht wieder hergestellt werden! Weder durch ein Wiederherstellungsprogramm von Windows noch durch das einer anderen Firma!

Sie müssen um eine einzelne Platte zu reinigen **R-Wipe&Clean** nicht starten, sondern können das direkt vom **Windows Explorer** aus erledigen.

Sie können die Plattenvernichtung auch in eine **große Löschen/Vernichten – Aufgabe** einfügen.

**Um unbenutzten Platz auf einer Platte zu vernichten,**

- Klicken Sie den Datenträger mit rechts im **Windows Explorer** an, wählen Sie **Einstellungen** aus dem Menü und dann **R-Wipe&Clean**.

Das **R-Wipe&Clean** Verzeichnis erscheint.

- Wählen Sie die Vernichtungseinstellungen für den Datenträger und klicken Sie auf **Jetzt vernichten**

**R-Wipe&Clean** beginnt mit der Vernichtung des Datenträgers und ein **Reinigen** – Fenster erscheint, das den Prozess anzeigt. Wenn **R-Wipe&Clean** fertig ist, erscheint ein **Report** – Fenster.

**Um unbenutzten Platz auf mehreren Datenträgern zu vernichten,**

- Klicken Sie in der **Balkenansicht** auf **Unbenutzter Platz**

Klicken Sie in der **Baumansicht** auf **Unbenutzter Platz**

Die **Unbenutzter Platz** – Option erscheint auf der rechten Seite.

- Wählen sie die zu vernichtenden Datenträger aus.
- Wenn nötig ändern Sie die Vernichtungseinstellungen und klicken Sie **Jetzt vernichten**.

**R-Wipe&Clean** beginnt mit der Vernichtung des Datenträgers und **Reinigen** – Fenster erscheint, das den Prozess anzeigt. Wenn **R-Wipe&Clean** fertig ist, erscheint ein **Report** – Fenster.

Sie können die Vernichtung unterbrechen, indem Sie den **Stopp** – Schalter drücken. Die Vernichtung wird angehalten und ein **Report** – Fenster erscheint, das anzeigt, wieviel unbenutzter Platz bisher vernichtet wurde.

Standarddatenträgervernichtungs-Einstellungen können Sie unter "Datenträger und Dateien" in den Einstellungen festlegen.

## 2.5 Einen Computer reinigen

- **Online-Aktivität:** Ihr Computer speichert Verknüpfungen zu jeder besuchten Webseite im **Verlauf** -Ordner. Außerdem behält er Inhalte wie Bilder, Texte, Flash-Filme, Audiodateien etc. im Ordner **Temporary Internet Files** (Temporäre Internet Dateien). Ebenso speichert er **Cookies** von den besuchten Webseiten. Dies sind kleine Dateien, die die Webseiten auf Ihrem PC aus Identifikationsgründen ablegen. **Passwörter** und alle anderen Informationen, die Sie auf Webseiten eintragen, werden aufbewahrt. Jeder **Datenschnüffler** der Zugang zu diesen Informationen hat, kann ganz leicht herausfinden, auf welcher Webseite Sie wie lange waren und was Sie dort gemacht haben. Einfach nur den Verlauf zu löschen hilft nichts, da Windows diese Informationen an verschiedenen, versteckten Orten ablegt. **R-Wipe&Clean** löscht solche Informationen und Dateien unwiederbringlich.
- **Offline-Aktivität:** Ihr PC speichert Verknüpfungen zu allen zuletzt verwendeten Dokumenten, gestarteten Programmen, Suchergebnissen usw. **Windows** und andere Programme speichern ihre temporären Dateien in einem speziellen **Temp**-Verzeichnis. Solche temporären Dateien enthalten Daten von Ihren permanenten Dateien. **R-Wipe&Clean** löscht solche Verknüpfungen und Dateien unwiederbringlich.
- **Zuletzt verwendete Anwendungen:** Sie können auch Verknüpfungen zu Dateien öffnen, die von anderen Anwendungen verwendet wurden.

### 2.5.1 Internet-Aktivitäten reinigen

Sie können Ihren PC von vielen Spuren und Verknüpfungen reinigen, die durch Ihre Internet-Aktivitäten gespeichert werden. Sie können diese auch in eine Vernichten & Reinigen – Aufgabenliste setzen.

**R-Wipe&Clean** erkennt automatisch die meisten Internetbrowser und zeigt sie in der Balken- oder Baumansicht an.

#### Um Spuren der Internet-Aktivitäten zu löschen,

- In der **Balkenansicht** klicken Sie auf **Internet** (entsprechender Browser)

In der **Baumansicht** wählen Sie **Internet** (entsprechender Browser)

Die **Internet** Anzeige erscheint auf der rechten Seite.

- Wählen Sie die gewünschten Objekte und klicken Sie **Löschen und Vernichten**.

Wenn Sie Dateien nur löschen, können Sie später von Wiederherstellungs-Werkzeugen gefunden werden. Um das unmöglich zu machen, sollten Sie **R-Wipe&Clean** im **Dokumente und Internet** – Register unter **Einstellungen** auf Dateien vor Löschen vernichten, einstellen.

Wenn die Option Dateien vor Löschen vernichten im **Dokumente und Internet** – Register unter **Einstellungen** nicht angewählt ist, ändert sich der **Löschen/Vernichten**-Schalter in **Löschen**. Die Dateien werden dann nur gelöscht und nicht vernichtet.

**R-Wipe&Clean** beginnt mit der Reinigung des Computers und ein **Löschen und Vernichten** – Fenster erscheint, in dem der Prozess angezeigt wird. Wenn **R-Wipe&Clean** fertig ist, öffnet sich ein **Report**-Fenster, das die Ergebnisse anzeigt.

Für den Internet Explorer: nachdem der Verlauf-Ordner gelöscht wurde, bleibt ein **Today** (Heute)-Unterordner bestehen, dieser ist jedoch leer.

Bei manchen Objekten müssen Sie sich zuerst ausloggen, damit sie komplett gelöscht werden können. Dies wird Ihnen im **Report** – Fenster mitgeteilt. Sie können sich auch erst später ausloggen, es bleiben nur kleine Informationsreste zurück.

Sie können den Inhalt jedes einzelnen Objekts im entsprechenden rechten Bereich einsehen. Klicken Sie **Dateiliste...** auf der **Internet** – Anzeige oder wählen Sie das Objekt in der **Balken- oder Baumansicht** an.

#### Mehr Informationen über die Objekte...

<b>Temporäre Internet Dateien</b>	Ihr System behält Inhalte wie Bilder, Texte, Flash-Filme, Audiodateien usw. der besuchten Webseiten in diesem Ordner.
<b>Cookies</b>	Cookies sind kleine Dateien, die die Webseiten auf Ihrem PC aus Identifikationsgründen ablegen. Sie können die Cookies Ihrer Lieblingsseiten behalten oder sich ihre <b>Inhalte</b> anschauen.
<b>Verlauf</b>	Ihr PC speichert Verknüpfungen zu jeder besuchten Webseite in diesem Ordner.
<b>Eingegebene URLs</b>	Ihr PC speichert URL Adressen der am häufigst besuchten Webseiten. Sie können sie sich in der ausklappenden Liste in Ihrem Browser ansehen.
<b>Autovervollständigung</b>	Webkennwörter und alle anderen, sich selbst ausfüllenden Informationen, z.B. für Webformulare, werden in diesem Verzeichnis gespeichert.

## 2.5.2 System reinigen

Sie können die Verknüpfungen zu allen zuletzt verwendeten Dokumenten, gestarteten Programmen, Suchergebnissen etc., die Ihr PC speichert, löschen. Den Inhalt der Objekte können Sie sich im dazugehörigen Bereich ansehen. Sie können diese auch in eine "Reinigen und vernichten"-Aufgabenliste setzen. Siehe dafür **Einstellungen für eine Vernichtungsaufgabe**.

#### Um Spuren von Offline-Aktivitäten zu reinigen...

- In der **Balkenansicht** klicken Sie **System**

In der **Baumansicht** wählen Sie **System**

Die **System** – Anzeige erscheint auf der rechten Seite.

- Wählen Sie die gewünschten Objekte aus und klicken Sie den **Löschen/Vernichten** – Schalter.

Wenn Sie Dateien nur löschen, können Sie später von Wiederherstellungs-Werkzeugen gefunden werden. Um das unmöglich zu machen, sollten Sie **R-Wipe&Clean** im **Dokumente und Internet**-Register in der **Einstellungs**-Anzeige auf "Dateien vor Löschen vernichten" einstellen.

Wenn die Option **Dateien vor Löschen vernichten Dokumente und Internet** –Register in der **Einstellungs**-Anzeige nicht angewählt ist, ändert sich der **Löschen/Vernichten**-Schalter in **Löschen**. Die Dateien werden dann nur gelöscht und nicht vernichtet.

**R-Wipe&Clean** beginnt den PC zu reinigen und ein **Löschen/Vernichten** – Fenster erscheint, das den Prozess zeigt. Wenn **R-Wipe&Clean** fertig ist erscheint ein **Report** – Fenster, das die Ergebnisse anzeigt.

Bei manchen Objekten müssen Sie sich zuerst ausloggen, damit sie komplett gelöscht werden können. Dies wird Ihnen im **Report** – Fenster mitgeteilt. Sie können sich auch erst später ausloggen, es bleiben nur kleine Informationsreste zurück.

Sie können den Inhalt jedes einzelnen Objektes im entsprechenden rechten Bereich sehen. Klicken Sie **Dateiliste...** auf der **Internet** – Anzeige oder wählen Sie das Objekt in der **Balken- oder Baumansicht** an.

#### Mehr Informationen über die Objekte...

<b>Zuletzt verwendete Dokumente</b>	Liste aller zuletzt verwendeten Dokumente. <b>Achtung!</b> Wenn Sie diese Liste löschen, entfernen Sie nicht die Dateien sondern nur die Verknüpfungen.
<b>System MRU-Liste</b>	Liste aller zuletzt gestarteten Programme, Drucker etc. Sie müssen sich abmelden, um die Reinigung der MRU-Liste abzuschließen.
<b>Temporäre Dateien</b>	Liste der von Ihrem System und den Programmen erstellten, temporären Dateien.
<b>Papierkorb</b>	Liste aller zuletzt gelöschten Dateien. Sie können diese auch aus dem Papierkorb heraus löschen und vernichten, indem Sie ihn mit rechts anklicken und <b>Vernichten und Leeren</b> aus dem Kontextmenü auswählen.

### 2.5.3 Zuletzt benutzte Dateiliste reinigen

Sie können die Verknüpfungen zu Dateien, die zuletzt von Anwendungen verwendet wurden, entfernen. Wenn Sie nur die Verknüpfungen zu manchen Dateien entfernen wollen, klicken Sie **Dateiliste** rechts neben der Anwendung.

Sie können die zuletzt verwendeten Anwendungs-Dateien auch in eine **Löschen/Vernichten** – Aufgabenliste setzen.

**Achtung!** Wenn Sie diese Liste reinigen, **entfernen Sie nicht** die Dateien sondern nur ihre Verknüpfungen.

**Um Verknüpfungen zu Dateien, die zuletzt von Anwendungen verwendet wurden, zu entfernen:**

- In der **Balkenansicht** klicken Sie **zuletzt verwendete Anwendungen**  
In der **Baumansicht** wählen Sie **zuletzt verwendete Anwendungen**  
Die **zuletzt verwendete Anwendungen** erscheinen auf der rechten Seite.
- Wählen Sie die gewünschten Objekte aus und klicken Sie auf **Jetzt reinigen**.

**R-Wipe&Clean** beginnt mit der Reinigung des Computers. Wenn **R-Wipe&Clean** fertig ist, öffnet sich ein **Report** – Fenster , das die Resultate anzeigt.

Sie können den Inhalt jedes einzelnen Objektes im entsprechenden rechten Bereich sehen. Klicken Sie **Dateiliste...** auf der **Internet** – Anzeige oder wählen Sie das Objekt in der **Balken- oder Baumansicht** an.

## 2.6 Einstellungen und Protokollierung

Sie können die Standardeinstellungs- und Protokollierungs-Optionen im **Einstellungsbereich** festlegen. Sie haben dazu drei Möglichkeiten:

- Klicken Sie **Einstellungen** im **Optionen** – Menü.

- Klicken Sie den **Einstellungen**



Schalter in der Werkzeugleiste.

- Klicken Sie den **Einstellungen** – Schalter in der dazugehörigen rechten Anzeige.

Das **Datenträger und Dateien** – Register erscheint. Sie können dort folgende Einstellungen vornehmen:

- **Datenträger und Dateien:** Standardeinstellungen für die Vernichtung von Dateien und unbenutztem Platz.
- **Dokumente und Internet:** Standardeinstellungen für die Reinigung des Systems und Verknüpfungen zu den zuletzt verwendeten Dateien.
- **Integration:** Einstellungen für die Integration in Windows
- **Aufgabenplaner:** Einstellungen für das Vernichten der Auslagerungsdatei und der Index-.dat-Datei in geplanten Aufgaben.
- **Chef-Taste:** mit Tastenkürzeln schnell die Webbrowser schließen.
- **Logs:** Logeinstellungen
- **Erweitertes:** Erweiterte Einstellungen wie Passwort, Versteckt-Modus, und Ruhezustand

## 2.6.1 Vernichtungseinstellungen und Algorithmen

Sie können die Standardeinstellungen für die Vernichtung von Dateien unter **Datenträger und Dateien** in den **Einstellungen**. Klicken Sie dazu auf **Einstellungen** in der Symbolleiste unter **Optionen**.

### Datenträgereinstellungen (Unbenutzter Platz)

- **Vernichtungsalgorithmen:** Sie können den Standardalgorithmus für die Datenträgervernichtung wählen.
- **Vernichtung von Master File Table Aufzeichnungen:** (Nur bei NTFS Dateisystem effektiv.) Wenn diese Option ausgewählt ist, löscht **R-Wipe&Clean** Aufzeichnungen von kleinen, direkt im NTFS Master File Table gespeicherten Dateien.

### Dateioptionen

- **Vernichtungsalgorithmus:** Sie können einen Standardvernichtungsalgorithmus für Dateien auswählen.
- **Vernichten von alternativen Datenströmen:** [Nur bei NTFS Dateisystem effektiv.] Wenn diese Option ausgewählt ist, vernichtet **R-Wipe&Clean** alle mit der Datei assoziierten Datenströme.
- **Vernichten von Cluster-Tipps:** Wenn diese Option ausgewählt ist, vernichtet **R-Wipe&Clean** auch die freien Teile von Dateiclustern.

### Vernichtungsalgorithmen

Zurzeit unterstützt **R-Wipe&Clean** fünf Vernichtungsalgorithmen:

- **Zeroes** - Der unbenutzte Platz oder die Datei wird mit Nullen gefüllt. Der schnellste aber auch der unsicherste Algorithmus, da immer noch zu erkennen ist, dass der Datenträger oder die Datei vernichtet wurde.
- **Pseudo-random** - Der unbenutzte Platz oder die Datei wird mit pseudo-zufälligen Zahlen gefüllt. Etwas langsamer, aber auch sicherer als der Zeroes-Algorithmus, da es bis zu einem gewissen Grad verdeckt, dass der Datenträger oder die Datei vernichtet wurde.
- **DoD 5220.22-M (3)** - Der unbenutzte Platz oder die Datei wird unter der Verwendung des Department of Defense Standards 5220.22-M(3) vernichtet. Der Platz wird mit einem speziellen digitalen Muster in 3 Durchläufe gefüllt. Dieser Algorithmus ist sehr sicher aber langsam.
- **DoD 5200.28-STD (7)** - Der unbenutzte Platz oder die Datei wird unter der Verwendung des Department of Defense Standards 5200.28-STD(7) vernichtet. Der Platz wird mit einem speziellen digitalen Muster in 7 Durchläufe gefüllt. Dieser Algorithmus ist sehr sicher aber auch sehr langsam.
- **Peter Gutmann (35)** - Der unbenutzte Platz oder die Datei wird unter der Verwendung des Peter Gutmann-Algorithmus. Der Platz oder die Datei wird mit einem speziellen digitalen Muster über 35 Durchläufe gefüllt. Dieser Algorithmus ist sehr sicher aber auch der langsamste.

Welchen Algorithmus Sie wählen sollten, hängt von Ihren Bedürfnissen ab. Alle Algorithmen machen

eine Wiederherstellung mit entsprechenden Programmen unmöglich. Wenn Sie Ihre Daten nur vor gewöhnlichen Schnüfflern schützen wollen, können Sie beruhigt den **Zeroes** oder **Pseudo-random-Algorithmus** nehmen. Der letztere verhindert auch, dass entdeckt wird, dass die Daten vernichtet wurden.

**Wenn Sie mehr Sicherheit wollen**, tun Sie Folgendes:

- Es gibt einige Techniken um vernichtete Daten wiederherzustellen. Diese Techniken basieren darauf, dass magnetische Medien Informationen über Daten auf der Festplatte speichern. Solche Informationen können nicht völlig entfernt werden. Vernichtete Daten können selbst von mechanisch zerstörten Platten wiederhergestellt werden. Der einzig sichere Weg um Daten von der Festplatte zu löschen ist, das magnetische Medium der Festplatte zu zerkratzen oder das Ganze in einer speziellen chemischen Lösung aufzulösen.

Um die vernichteten Daten unter Verwendung dieser Techniken wiederherzustellen, muss die Festplatte auseinandergenommen, die Teile in einem präzisen magnetischen Messsystem platziert und die Ergebnisse statistisch ausgewertet werden. Das alles ist sehr teuer und benötigt qualifiziertes Personal mit spezieller Ausrüstung. Nur sehr wenige Organisationen sind dazu in der Lage. Jeder Vernichtungsdurchgang macht eine solche Wiederherstellung schwieriger. Deswegen ist der **DoD 5220.22-M(3)** Standard eine zuverlässige und sichere Wahl für solche Zwecke.

## 2.6.2 Dokumente und Internet

Sie können die Standardreinigungs-Einstellungen im **Dokumente und Internet**-Register unter **Einstellungen** vornehmen. Um dorthin zu gelangen, klicken Sie entweder den **Einstellungen** – Schalter in der rechten Anzeige oder Sie wählen **Einstellungen** im **Optionen**-Menü.

### Dokumente- und Internet-Einstellungen

- **Dateien vor Löschen vernichten** - Wählen Sie diese Option aus, wenn Sie möchten, dass **R-Wipe&Clean** die Dateien vor dem Löschen vernichtet und somit eine Wiederherstellung unmöglich macht. Dies erhöht die Sicherheit, aber auch die benötigte Zeit. Wenn die Dateien nur gelöscht werden, können sie später von Datenwiederherstellungsprogrammen, wie z.B. R-Studio, entdeckt werden.  
Wenn diese Option ausgewählt ist, wird der **Reinigen**-Schalter in der **Internet** und **System** -Anzeigen zu einem **Löschen und Vernichten**-Schalter.
- **Lösche .dat-Dateien nach dem Löschen** - Dies beschädigt nicht das System. Wenn diese Option ausgewählt ist, löscht **R-Wipe&Clean** alle .dat-Dateien um alle Verknüpfungen komplett zu löschen, die übrigbleiben, wenn **Windows** nicht richtig herunterfährt. **Windows** läuft auch weiterhin korrekt. .dat Dateien werden nicht gelöscht wenn der "Löschen und vernichten"-Prozess vom Aufgabenplaner gestartet wird.
- **Offline-Inhalt anzeigen** - Wenn diese Option ausgewählt ist, zeigt **R-Wipe&Clean** alle im **Verlauf** gespeicherten Dateien sowie **Cookies** und **temporäre Internet-Datei**-Ordner.

## 2.6.3 Aufgabenplaner

Sie können die Einstellungen für das Vernichten der Auslagerungsdatei und der Index-.dat-Datei im Register **Aufgabenplaner** in der Anzeige **Einstellungen** vornehmen.

Das Vernichten der Auslagerungsdatei und der Index-.dat-Datei erfordern einen kompletten Neustart des Systems. Sie können daher angeben, ob R-Wipe&Clean diese Aktion erst beim nächsten Systemstart durchführt.

Komplette Aufgabenplanungen in **R-Wipe&Clean** benötigen eine Benutzerabmeldung.

## 2.6.4 Chef-Taste

Sie können eine oder mehrere Chef-Tasten (Tastenkürzel) definieren, mit denen Sie schnell bestimmte oder alle Webbrowserfenster auf Ihrem System schließen können. Die Einstellungen werden im Register Chef-Taste in den Einstellungen vorgenommen.

Wenn die Chef-Taste aktiviert ist, werden Sie die entsprechenden Webbrowser sofort schließen, wenn Sie die Tastenkombination drücken.

### Einstellen der Chef-Taste,

- Wählen Sie **Chef-Taste aktivieren** im Register
- Wählen Sie einen Browser, der geschlossen werden soll, in der **Browser wählen**-Liste. Wenn Sie mehrere Browser wählen wollen, dann wählen Sie Anpassen...
- Wählen Sie das **Drücken Sie ein neues Tastenkürzel**-Feld und geben Sie die Tastenkombination mit der Tastatur ein und drücken Sie dann Anwenden. Die eingegebene Tastenkombination erscheint daraufhin im Feld **Aktuelle Chef-Taste(n)**.
- Klicken Sie auf Anwenden, damit die neuen Einstellungen übernommen werden.

### Um weitere Chef-Tasten hinzuzufügen,

- Wählen Sie das **Drücken Sie ein neues Tastenkürzel**-Feld und geben Sie die Tastenkombination mit der Tastatur ein und drücken Sie dann **Anwenden**. Die eingegebene Tastenkombination erscheint daraufhin im Feld **Aktuelle Chef-Taste(n)**.
- Klicken Sie auf **Anwenden**, damit die neuen Einstellungen übernommen werden.

### Um eine Chef-Taste zu entfernen,

- Wählen Sie die Chef-Taste im Feld **Aktuelle Chef-Taste(n)** und klicken Sie auf **Entfernen**. Die eingegebene Tastenkombination verschwindet daraufhin aus dem Feld **Aktuelle Chef-Taste(n)**.
- Klicken Sie auf **Anwenden**, damit die neuen Einstellungen übernommen werden.

## 2.6.5 Integration

Stellen Sie die Einstellungsoptionen, welche die Integration von R-Wipe&Clean in Ihrem System kontrollieren auf die Integrationskonsole der Einstellungsanzeige.

### Kontextmenü im Windows Explorer

#### **Vernichte Dateien und Ordner direkt vom Kontextmenü**

Wenn diese Option ausgewählt ist, wird die Löschen- bzw. Vernichtenden-Option zu dem Windows Explorer Kontextmenü hinzugefügt. Benutzen Sie diese Objekte, wenn Sie direkt im Windows Explorer löschen und vernichten wollen.

#### **Hinzufügen von Dateien und Ordnern zur Vernichtungsliste über das Kontextmenü.**

Wenn diese Option ausgewählt ist, wird das Hinzufügen zur Vernichtungsliste Objekt im Windows Explorer-Kontextmenü hinzugefügt. Benutzen Sie diese Option, wenn Sie Objekte zur Vernichtungsliste des Windows Explorer hinzufügen wollen.

### Kontextmenü vom Papierkorb

**Vernichte den Inhalt des Papierkorbs vom Kontextmenü aus.**

Wenn diese Option ausgewählt ist, wird das **Vernichte und leere Objekt** zum Kontextmenü des Papierkorbs hinzugefügt. Benutzen Sie diese Option, wenn Sie Dateien und Ordner direkt vom Papierkorb löschen wollen.

### Laufwerke

#### **Hinzufügen der R-Wipe&Clean-Registrierung zu den Laufwerkseinstellungen**

Wenn diese Option ausgewählt ist, wird die R-Wipe&Clean-Registrierung zu den Einstellungen hinzugefügt. Nutzen Sie diese Option, wenn Sie aus der Registrierung nicht gebrauchten Festplattenplatz vernichten wollen.

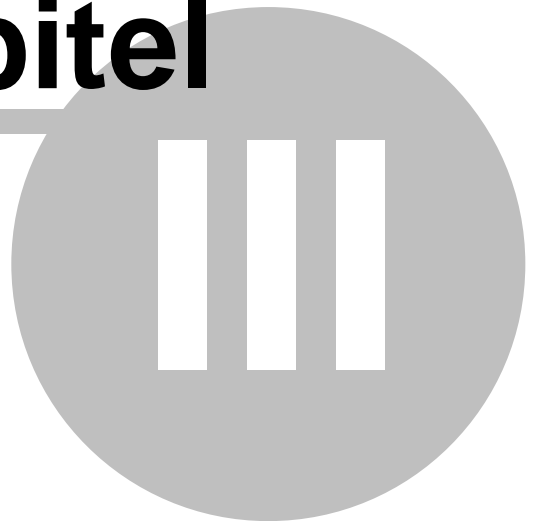
## 2.7 Protokollierung (Log)

Sie können die Logeinstellungen im Log-Register unter **Einstellungen** festlegen. Sie kommen dorthin, indem Sie entweder den **Einstellungen**-Schalter im dazugehörigen rechten Bereich klicken oder **Einstellungen** im **Optionen**-Menü auswählen.

#### **Log-Dateien Beispiel**

```
11/30/2003 5:37:51PM Wiping Unused Space on C: (MFT: on. Time: 135 sec.).  
Ok.  
11/30/2003 5:40:07PM Wiping Unused Space on D: (MFT: on. Time: 73 sec.).  
Ok.  
11/30/2003 5:41:20PM Deleting System Most Recent Used Files Ok.  
11/30/2003 5:41:21PM Deleting History Ok.  
11/30/2003 5:41:21PM Deleting Typed URLs Ok.  
11/30/2003 5:41:21PM Deleting Recent Document Files Ok.  
11/30/2003 5:41:21PM Deleting AutoComplete Ok.  
11/30/2003 5:41:21PM Wiping Temporary Internet Files Ok.  
11/30/2003 5:41:21PM Wiping Cookies Ok.  
11/30/2003 5:41:21PM Deleting Temporary Files Ok.  
11/30/2003 5:41:21PM Deleting Recycle Bin items Ok.  
11/30/2003 5:41:36PM Deleting links to MS Paint Recent Files Ok.  
11/30/2003 5:41:36PM Deleting links to MS Wordpad Recent Files Ok.  
11/30/2003 5:41:36PM Wiping lists "Test 1", "Test 2", "Test", "<New List>  
". Ok.
```

# Kapitel

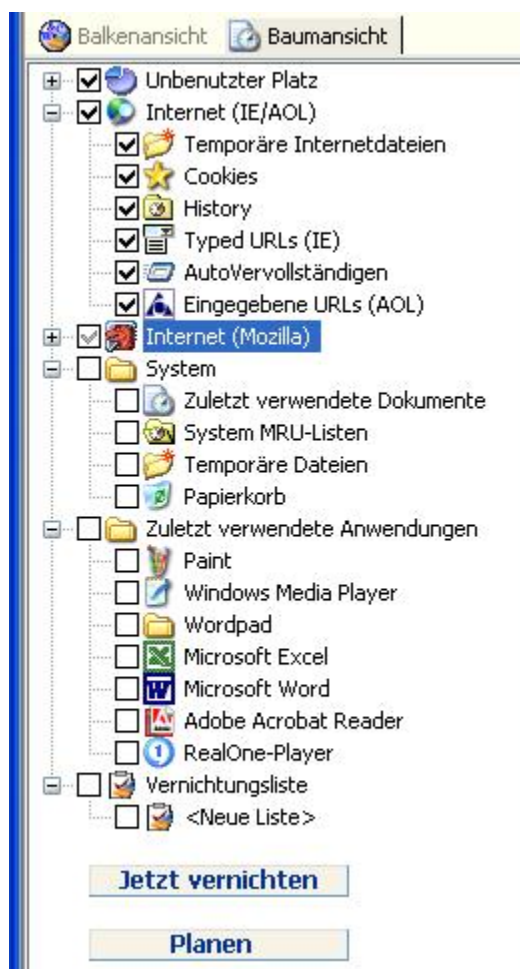


### 3 Aufgabenplaner

Sie können eine **große Löschen/Vernichten-Aufgabe** anlegen, die das Reinigen von unbenutztem Festplattenplatz und das Löschen von Internet- und Dokumentenlisten auf Ihrem PC beinhaltet. Diese Aufgabe können Sie entweder sofort starten oder eine bestimmte Zeit angeben, zu der sie automatisch gestartet wird. Klicken Sie auf den **Aufgabenplaner**, um selbigen zu starten.

#### 3.1 Erstellen einer großen Reinigungsaufgabe

Sie können eine große Vernichten- und Löschen Aufgabe anlegen, die das Reinigen von unbenutztem Festplattenplatz, das Löschen von Internet- und Dokumentenlisten auf Ihrem PC usw. beinhaltet.



#### Erstellen einer großen Löschen/Vernichten-Aufgabe,

- Markieren Sie in der **Baumansicht** die Objekte, die Sie vernichten wollen und klicken Sie auf **Jetzt vernichten**. Sie sehen den Inhalt jedes Objektes in der dazugehörigen Anzeige auf der rechten Seite.
- **R-Wipe&Clean** beginnt damit den PC zu reinigen und ein **Löschen/Vernichten** – Fenster erscheint, in dem der Reinigungsprozess angezeigt wird.
- Wenn **R-Wipe&Clean** fertig ist, erscheint ein **Report** – Fenster, in dem die Resultate angezeigt werden.
- Unter **Einstellungen** können Sie die Optionen für die Löschen/Vernichten-Aufgaben festlegen.
- Bei manchen Objekten müssen Sie sich zuerst ausloggen, um die Reinigung fertig zu stellen, dies wird Ihnen im **Report** – Fenster angezeigt. Sie können dies auch später tun, es bleiben dabei nur

- kleine Informationsreste zurück.
- Sie können auch eine Startzeit für die Aufgabe angeben. Klicken Sie den **Aufgabenplaner** – Schalter und die Aufgabenplaneranzeige erscheint am unteren Rand der Baumansicht.

## 3.2 Verwendung des Aufgabenplaners

Sie können eine **Löschen/Vernichten** – Aufgabe festlegen, die zu einer bestimmten Zeit oder einem bestimmten Ereignis startet. Dies können auch mehrere Aufgaben sein, die jeweils zu einem individuellen Ereignis oder Zeitpunkt starten.

**Erstellen einer zeit- oder ereignisabhängigen Löschen/Vernichten-Aufgabe.**

**Um eine neue Löschen/Vernichten-Aufgabe zu erstellen,**

- Klicken Sie den **Aufgabenplaner**-Schalter in der **Baumansicht**. Am unteren Rand des linken Bereichs erscheint der Aufgabenplaner.



- Markieren Sie das zu vernichtende Objekt in der **Baumansicht**.
- Geben Sie das Datum oder das Ereignis ein, das den Start auslöst, und legen Sie die weiteren Aufgabenoptionen fest, dann drücken Sie den **Anwenden**-Schalter.

### 3.2.1 Zeitpunkt oder Ereignis

Abhängig davon, ob Sie einen Zeitpunkt oder ein Ereignis wählen, ändern die Felder **Datum** und **Zeit** ihre Namen.

- Nie** Der Vernichtungs- und Löschvorgang startet nie automatisch, sie müssen den Vorgang manuell starten.
- Am** Der Vernichtungs- und Löschvorgang startet am angegebenen Datum oder beim ersten Systemstart.
- Ereignis** Der Vernichtungs- und Löschvorgang startet bei einem bestimmten Ereignis:
  - Zeitintervall** In einem spezifizierten Zeitintervall
  - Tag** An einem bestimmten Zeitpunkt oder beim ersten Systemstart.
  - Woche** An jedem Wochentag zu einer festgelegten Zeit oder beim ersten Systemstart.
  - Monat** Jeden Montag zu einer festgelegten Zeit oder beim ersten Systemstart.
  - Benutzeranmeldung**
  - Systemstart**
  - Einen Browser schließen** Einen bestimmten Browser oder irgendeinen.

Sie können **R-Wipe&Clean** sagen, dass es Ihren PC nach Beendigung der Aufgabe herunterfährt. Wählen Sie dazu die **Computer nach der Aufgabe abschalten** – Option im Aufgabenplaner.

- Wenn nötig, legen Sie die Vernichtungs- und Löscheinstellungen in den **Einstellungen** fest.

Das Aufgabenregister mit seinem Dateinamen erscheint in der rechten oberen Ecke. Wenn **R-Wipe&Clean** nicht aktiv ist, wenn die Aufgabe startet, erscheinen keine Nachrichten. Lediglich das **R-Wipe&Clean – Symbol** erscheint in der Taskleiste. Wenn Protokollieren in der Log-Anzeige eingeschaltet ist werden die Ergebnisse in die Logdatei geschrieben.

### 3.2.1.1 Beispiel einer Logdatei

```
11/30/2003 5:35:36PM Scheduler starts. Start of task "Task 1". Task is scheduled to launch at 5:35:36PM on 11/30/2003
11/30/2003 5:37:51PM Wiping Unused Space on C: (MFT: on. Time: 135 sec.). Ok.
11/30/2003 5:40:07PM Wiping Unused Space on D: (MFT: on. Time: 73 sec.). Ok.
11/30/2003 5:41:20PM Deleting System Most Recent Used Files Ok.
11/30/2003 5:41:21PM Deleting History Ok.
11/30/2003 5:41:21PM Deleting Typed URLs Ok.
11/30/2003 5:41:21PM Deleting Recent Document Files Ok.
11/30/2003 5:41:21PM Deleting AutoComplete Ok.
11/30/2003 5:41:21PM Wiping Temporary Internet Files Ok.
11/30/2003 5:41:21PM Wiping Cookies Ok.
11/30/2003 5:41:21PM Deleting Temporary Files Ok.
11/30/2003 5:41:21PM Deleting Recycle Bin items Ok.
11/30/2003 5:41:36PM Deleting links to MS Paint Recent Files Ok.
11/30/2003 5:41:36PM Deleting links to MS Wordpad Recent Files Ok.
11/30/2003 5:41:36PM Wiping lists "Test 1", "Test 2", "Test", "<New List>". Ok.
11/30/2003 5:41:36PM End of task "Task 1". Scheduler stops.
```

Sie können den **Aufgabenplaner** verlassen indem Sie entweder auf die **Baum-**oder **Balkenansicht** klicken.

## 3.2.2 Verwalten existierender Vernichtungs/Löschaufgaben

### Um eine existierende Vernichtungs- und Löschaufgabe manuell zu starten,

- Klicken Sie auf das Aufgabenregister in der rechten oberen Ecke auf der rechten Seite. Die Aufgabe und ihre Einstellungen erscheinen auf der linken Seite. Darunter sehen Sie nun den Aufgabenplaner.
- Wenn nötig, legen Sie die Vernichtungs- und Löscheinstellungen in den **Einstellungen** fest.
- Klicken Sie den **Jetzt vernichten**-Schalter.

**R-Wipe&Clean** beginnt den PC zu reinigen und ein **Löschen/Vernichten** – Fenster erscheint, das den Prozess anzeigt. Wenn R-Wipe&Clean fertig ist erscheint ein **Report**-Fenster, das die Ergebnisse anzeigt.

### Um eine existierende Löschen/Vernichten-Aufgabe zu bearbeiten,

- Klicken Sie auf das Aufgabenregister in der rechten oberen Ecke auf der rechten Seite.
- Die Aufgabe und ihre Einstellungen erscheinen auf der linken Seite. Darunter sehen Sie nun den Aufgabenplaner.
- Nehmen Sie die nötigen Änderungen vor und klicken Sie **Anwenden**.

### Um eine existierende Vernichtungs- und Löschaufgabe zu entfernen,

- Klicken Sie auf das Aufgabenregister in der rechten oberen Ecke auf der rechten Seite.
- Die Aufgabe und ihre Einstellungen erscheinen auf der linken Seite. Darunter sehen Sie nun den Aufgabenplaner.
- Klicken Sie den **Aufgabe entf.**-Schalter.

Das **Aufgabe entfernen**-Fenster erscheint.

- Klicken Sie **Ja** um die Aufgabe zu löschen.

---

Sie verlassen den **Aufgabenplaner** indem Sie entweder auf die **Baum-**oder **Balkenansicht** klicken.

# **Kapitel**

# **IV**

## 4 Popup-Blocker

R-Wipe & Clean Popup-Blocker ist eine Erweiterung für den Microsoft Internet Explorer, die die störenden, sich automatisch öffnenden Popup-Fenster blockiert. Diese enthalten in der Regel nur unerwünschte Werbung. Popup-Fenster, deren Links Sie absichtlich anklicken, werden nicht blockiert. Sie können Seiten in die Positivliste aufnehmen, damit keine Fenster von dieser Seite blockiert werden oder in die Negativliste, so dass alle Popup-Fenster dieser Seite blockiert werden. Sie können auch spezielle Sound- und Textmeldungen aktivieren und sich die Protokolldatei der blockierten Sites ansehen.

### Damit der Popup-Blocker im Microsoft Internet Explorer erscheint

- Wählen Sie **Popup-Blocker-Optionen...** im Menü **Werkzeuge**. Das Register mit den **Allgemeinen Optionen** erscheint.
- Wählen Sie **Popup-Blocker starten**.

**Hinweis:** Mit der Option Popup-Blocker starten, erscheint der Popup-Blocker im Internet Explorer, aber er beginnt noch nicht mit dem Blockieren von Popup-Fenstern. Hierfür müssen Sie noch die Option Popup-Fenster blockieren im Register Allgemeine Optionen aktivieren.

### Popup-Blocker-Optionen:

Sie können den Popup-Blocker auf zwei Arten konfigurieren

- Wählen Sie die **Popup-Blocker-Optionen...** im Menü **Werkzeuge** von R-Wipe & Clean.  
oder
- Wählen Sie den **R-Wipe & Clean Popup-Blocker** im Menü **Extras** des Internet Explorers.

Sie können die Optionen einstellen, auch wenn eine der Optionen nicht aktiviert und damit ausgeblendet ist.